

ΑΡΧΗ 1ΗΣ ΣΕΛΙΔΑΣ

ΥΠΟΥΡΓΕΙΟ ΠΑΙΔΕΙΑΣ ΚΑΙ ΘΡΗΣΚΕΥΜΑΤΩΝ
ΚΕΝΤΡΙΚΗ ΕΠΙΤΡΟΠΗ ΕΞΕΤΑΣΕΩΝ ΕΙΔΙΚΩΝ ΜΑΘΗΜΑΤΩΝ
ΕΛΛΗΝΩΝ ΕΞΩΤΕΡΙΚΟΥ
ΚΑΙ ΥΠΟΨΗΦΙΩΝ ΕΠΑΝΑΛΗΠΤΙΚΩΝ ΕΞΕΤΑΣΕΩΝ ΓΕΛ-ΕΠΑΛ
ΕΞΕΤΑΣΗ ΣΤΗΝ ΑΡΜΟΝΙΑ

ΣΥΝΟΛΟ ΣΕΛΙΔΩΝ ΤΡΕΙΣ (3)

12 Σεπτεμβρίου 2019

Δίνεται η παρακάτω μελωδία:

The image shows a musical score for a melody in 3/4 time, consisting of 13 measures. The notation is written on a single staff in treble clef. The key signature has one sharp (F#). The melody starts with a quarter note G4, followed by a dotted quarter note A4, an eighth note B4, and a quarter note C5. The second measure contains a quarter note B4, a quarter note A4, and a quarter note G4. The third measure has a quarter note F#4, a quarter note G4, and a quarter note A4. The fourth measure features a quarter note B4, a quarter note C5, and a quarter note B4. The fifth measure has a quarter note A4, a quarter note G4, and a quarter note F#4. The sixth measure contains a quarter note E4, a quarter note D4, and a quarter note C4. The seventh measure has a quarter note B3, a quarter note A3, and a quarter note G3. The eighth measure features a quarter note F#3, a quarter note G3, and a quarter note A3. The ninth measure has a quarter note B3, a quarter note C4, and a quarter note D4. The tenth measure contains a quarter note E4, a quarter note F#4, and a quarter note G4. The eleventh measure has a quarter note A4, a quarter note B4, and a quarter note C5. The twelfth measure features a quarter note B4, a quarter note A4, and a quarter note G4. The thirteenth measure has a quarter note F#4, a quarter note G4, and a quarter note A4. The score ends with a double bar line.

ΖΗΤΕΙΤΑΙ:

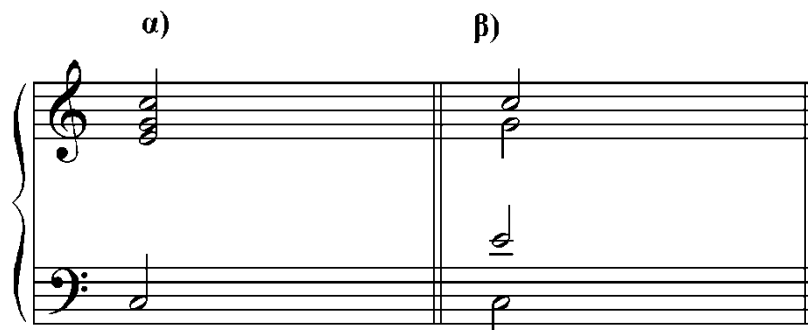
Να εναρμονισθεί η μελωδία αυτή σε τέσσερις (4) φωνές.

ΤΕΛΟΣ 1ΗΣ ΑΠΟ 3 ΣΕΛΙΔΕΣ

A. ΔΙΕΥΚΡΙΝΙΣΕΙΣ

- I. Η εναρμόνιση της μελωδίας μπορεί να γραφεί σε δύο πεντάγραμμα με δύο κλειδιά κατά τον (α) ή (β) τρόπο, αλλά όχι με ανάμειξή τους (βλέπε το παρακάτω παράδειγμα).

Παράδειγμα:



- II. Η αναγραφή τονικοτήτων, η αναγραφή βαθμίδων με λατινικούς ή άλλους συμβολισμούς, καθώς και η αρίθμηση στη γραμμή του μπάσου είναι **προαιρετικές**.
- III. Επιτρέπεται η εναρμόνιση της μελωδίας που υπερβαίνει την ύλη του υποχρεωτικού αρμονίας.
- IV. **Δεν** επιτρέπονται περισσότερες από μία εναρμονίσεις της μελωδίας ή τμημάτων της.
- V. Για πρόχειρο μπορούν να χρησιμοποιηθούν οι τέσσερις (4) τελευταίες σελίδες του τετραδίου.
- VI. Οι υποψήφιοι έχουν τη δυνατότητα, εφόσον το επιθυμούν, να ξεκινήσουν την αντιγραφή του θέματος (μελωδίας) από τη **δεύτερη** σελίδα του τετραδίου, αφήνοντας την πρώτη σελίδα κενή.

B. ΚΑΝΟΝΕΣ

- I. Η κρυμμένη (ευθεία) πέμπτη, καθώς και η κρυμμένη (ευθεία) όγδοη επιτρέπονται:
- α) μεταξύ των δύο εξωτερικών φωνών, όταν η ψηλότερη φωνή προχωρεί κατά διάστημα δευτέρας
- β) σε κάθε περίπτωση, μεταξύ εξωτερικών και εσωτερικών ή μεταξύ των εσωτερικών φωνών.
- II. Πέμπτες και όγδοες αντιπαράλληλες απαγορεύονται μεταξύ των δύο εξωτερικών φωνών, αλλά επιτρέπονται μεταξύ εξωτερικής και εσωτερικής φωνής ή μεταξύ των δύο εσωτερικών φωνών.
- III. Κατά τα άλλα ισχύει ό,τι περιλαμβάνει η ύλη του υποχρεωτικού αρμονίας.

Γ. ΚΡΙΤΗΡΙΑ ΑΞΙΟΛΟΓΗΣΗΣ – ΒΑΘΜΟΛΟΓΗΣΗ

I. Κίνηση φωνών (20/100):

Κατά τη σύνδεση των συγχορδιών τηρούνται οι κανόνες, όπως περιγράφονται στο εδάφιο **B. ΚΑΝΟΝΕΣ**.

II. Λειτουργικότητα αρμονικών συνδέσεων (50/100):

α) Στα σημεία όπου η μελωδία φαίνεται να οδηγείται σε πτώση πρέπει να εμφανίζονται τα κατάλληλα πτωτικά σχήματα.

β) Η αλληλουχία των συγχορδιών θα πρέπει να είναι λογική σύμφωνα με τους κανόνες της τονικής αρμονίας. Δηλαδή, κάθε συγχορδία θα πρέπει να προκύπτει από την προηγούμενη και να οδηγεί λογικά στην επόμενη (όχι απαραίτητα με έναν και μοναδικό τρόπο).

III. Αρμονικός ρυθμός (20/100):

Η συχνότητα εναλλαγής των συγχορδιών και η χρονική τους διάρκεια προκύπτουν από την ίδια τη μελωδία.

IV. Συνολική εικόνα (10/100):

Συνεκτιμάται η γενική μουσική δημιουργικότητα, καθώς επίσης και η ευρηματικότητα στην κίνηση των τριών χαμηλότερων φωνών (χρήση ξένων φθόγγων, μιμήσεων κ.λπ.).

ΟΔΗΓΙΕΣ

1. Στο τετράδιο να γραφούν η ημερομηνία και το εξεταζόμενο μάθημα.
2. Στο τετράδιο θα αντιγραφεί μόνο το θέμα (μελωδία). Δίνονται **δέκα (10) λεπτά**.
3. Οι υποψήφιοι, πριν αρχίσουν να απαντούν, πρέπει να διαβάσουν προσεκτικά τις **ΔΙΕΥΚΡΙΝΙΣΕΙΣ**, τους **ΚΑΝΟΝΕΣ** και τα **ΚΡΙΤΗΡΙΑ ΑΞΙΟΛΟΓΗΣΗΣ – ΒΑΘΜΟΛΟΓΗΣΗ**.
4. Να γραφούν οι απαντήσεις μόνο με μπλε ή μαύρο στυλό διαρκείας και μόνο ανεξίτηλης μελάνης.
5. Οι υποψήφιοι επιστρέφουν τις φωτοτυπίες στους επιτηρητές κατά την αποχώρησή τους.
6. Διάρκεια εξέτασης: τρεις (3) ώρες.
7. Έναρξη χρόνου εξέτασης: **δέκα (10) λεπτά** μετά τη διανομή των φωτοτυπιών στους υποψηφίους.
8. Ώρα δυνατής αποχώρησης: **17:10**.

ΚΑΛΗ ΕΠΙΤΥΧΙΑ

ΤΕΛΟΣ ΜΗΝΥΜΑΤΟΣ